

# 南相馬市公式北泉海岸キャラクター 「えぶな民」使用マニュアル

FUKUSHIMA MINAMISOMA

## えぶなみ北泉

evnami-kitaizumi.com



KITAIZUMI BEACH



南相馬市

令和7年10月策定

問合先

えぶなみ北泉運営事務局（株式会社ADDIX内）  
〒107-0062  
東京都港区南青山3丁目1-3 1 KD南青山ビル 7F  
問い合わせメール：[evnami-kitaizumi@addix.co.jp](mailto:evnami-kitaizumi@addix.co.jp)

## 1 はじめに

南相馬市公式北泉海岸キャラクター「えぶな民」は、本市の海資源を活用したサーフィン及びその他のマリンレジャーを通じた交流人口の増加による地域振興を図る“サーフタウン”としての地域ブランドを広く認識・記憶してもらい、親しみを感じてもらうため、令和5年、サーフタウンに賛同されたイラストレーターの中島ミドリさんの協力で誕生しました。

本使用マニュアルは、キャラクターを使用する際の使用方法や気をつけていただきたい点をまとめています。使用する際には必ずお読みください。

## 2 デザイナー 中島ミドリさん



目を惹くカラーに、遊びと毒のある世界観を得意とするイラストレーター。雑誌、書籍、広告、アパレルブランド、アーティストのMV等を手がける。陶器作品の制作など幅広い活動を行っている。

Official Web Site : <https://midorinakajima.com/>

Instagram : <https://www.instagram.com/midorinakajima/>

## 3 コンセプト・キャラクター紹介

### (1) コンセプト

南相馬市を象徴するサーフポイントである北泉海岸は、サーフィンできる波がエブリデイ（腰やお腹以上の高さは年間約300日、膝や太もも以上の高さは毎日）あるのが特長です。

えぶな民(みんな)は、特長を象徴して、月曜日から日曜日までの7曜日を擬人化した7人組のキャラクター集団になっています。

## (2) キャラクター紹介



ゲツ

月曜の朝の波乗りが欠かせないサーファー。ボーダー柄のウェットスーツがトレードマーク。



チュー

弾みながらビーチをお散歩。口癖は「チュー」。



ウマスイ

「人馬一体」とはこのこと？



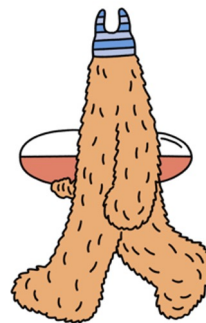
モク

いつもビーチに着く頃にはソフトクリームが溶けている。



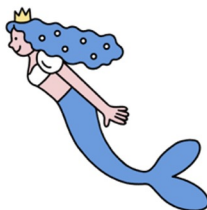
フラボウ

自分の頭の上の梨を見たことがないけれど、福島の名産品の梨が大好き。



サタジャ

エアリアルが得意。でも毛が濡れた海上がりの姿は……。



サンギョ

日曜のビーチに現れる幸運の女神。

## 4 使用手続きについて

### (1) 手続き方法

1. 個人、法人、行政等を問わず、次の使用申請フォームから必要事項を記入の上、事務局に申請したい内容をお送りください。
2. 後日、事務局より質問や使用可否についての返信メールが届きます。
3. 使用できる場合は、事務局より許可証が発行されます。

#### 【使用申請フォーム】

<https://forms.gle/9BERSvxE128uqWCD6>



※申請について不明点がある場合は 事務局までメールにてお問い合わせください。

### (2) 留意事項

使用承認は、作者が著作権を有するキャラクターのイラスト・デザインを使用することを承認するものであり、承認を受けた者に権利が発生するものではありません。

また、他の申請者の同様の申請を妨げるものではありません。

#### 「えぶな民」使用取扱規定より

第11条 この規定による使用承認は、使用者が自己の商標や意匠とするなど、独占して「えぶな民」を使用する権利を付与するものではない。また、運営事務局は、使用者又は「えぶな民」の使用対象物等に対して、推奨を行わない。

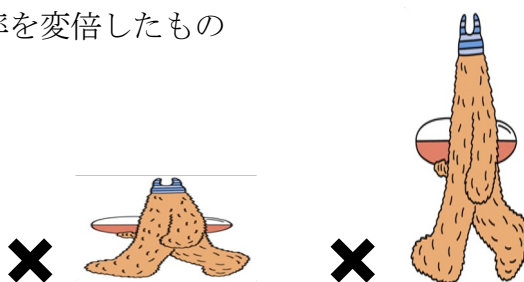
## 5 デザイン一覧

3 ページ（3－（2）キャラクター紹介）に記載されている7種類のキャラクターデザインが使用可能です。

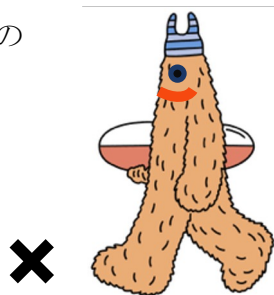
## 6 デザイン使用の注意点

### （1）形状 使用出来ない例

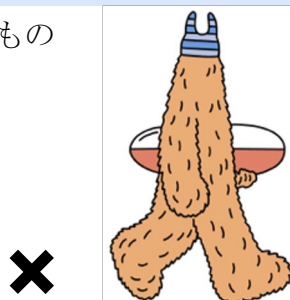
①デザインの縦・横の比率を変倍したもの



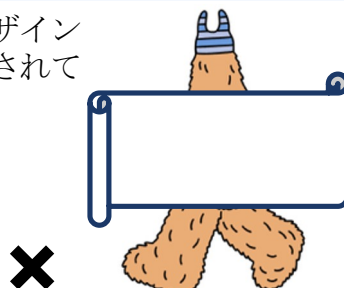
②デザイン改変したもの



③デザインを反転したもの

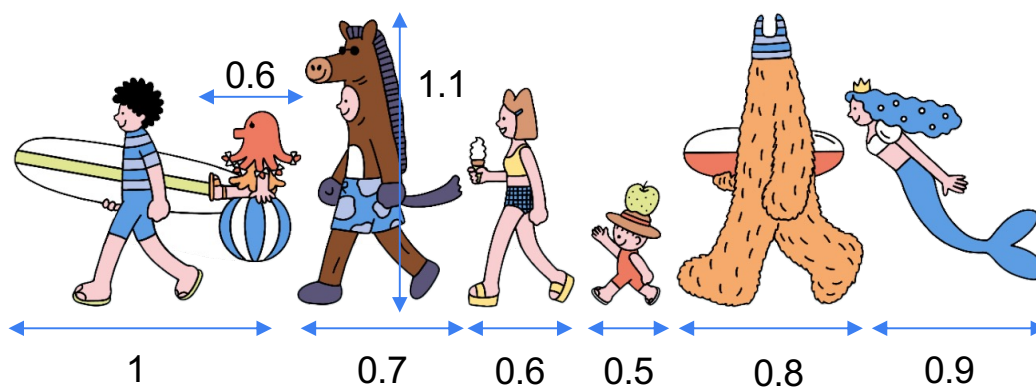


④デザインの大部分が別のデザイン等で隠れている、または削除されているもの



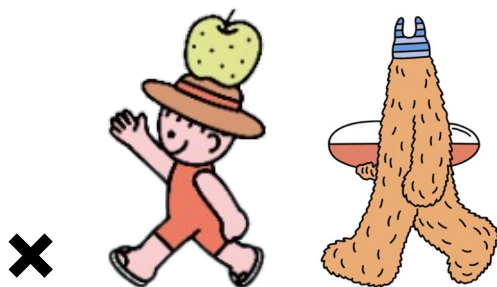
## (2) 各キャラクターの比率

各キャラクターを一緒に使用する場合は、概ね以下の比率になるように調整してください。

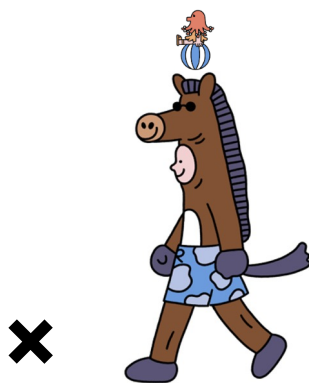


### 使用できない例

①フラボウとサタジャが同じ大きさのもの



②チューが小さすぎるもの



## 7 著作権・使用承諾番号の表示

えぶな民に関する著作権は、えぶな民運営事務局（以下、運営事務局という。）が管理しています。

運営事務局の判断により、必要に応じて使用物に著作権の表示及び運営事務局から発行する使用承認番号を表示していただく場合があります。

(1) 著作権表示 ©2023 南相馬市 又は ©2023, Minamisoma city.

(2) 使用承認番号表示 第〇〇〇〇号

## 8 監修

えぶな民を使用する原稿やサンプルが完成した時点で運営事務局に提出し、監修を受けてください。

## 9 完成品の提出

えぶな民を使用した完成品は運営事務局への提出が必要です。ただし、完成品の提出が難しい場合は、運営事務局と協議の上、写真やデザイン画像等の提出に代えることが可能です。

## 10 完成品の画像の使用（二次使用）

次の①～④の場合にのみ使用可能です。事前に運営事務局へ概要資料をご提出ください。

- ①チラシ・カタログ等の告知への使用
- ②使用者が発行する広報誌、資料等への掲載
- ③新聞・テレビ等による報道および紹介や番組での露出
- ④使用者の申し出により区が認める媒体での露出

## 11 使用状況等の報告

運営事務局がキャラクターの使用状況等を把握するため、実績（配布状況等）の報告についてご協力をお願いします。